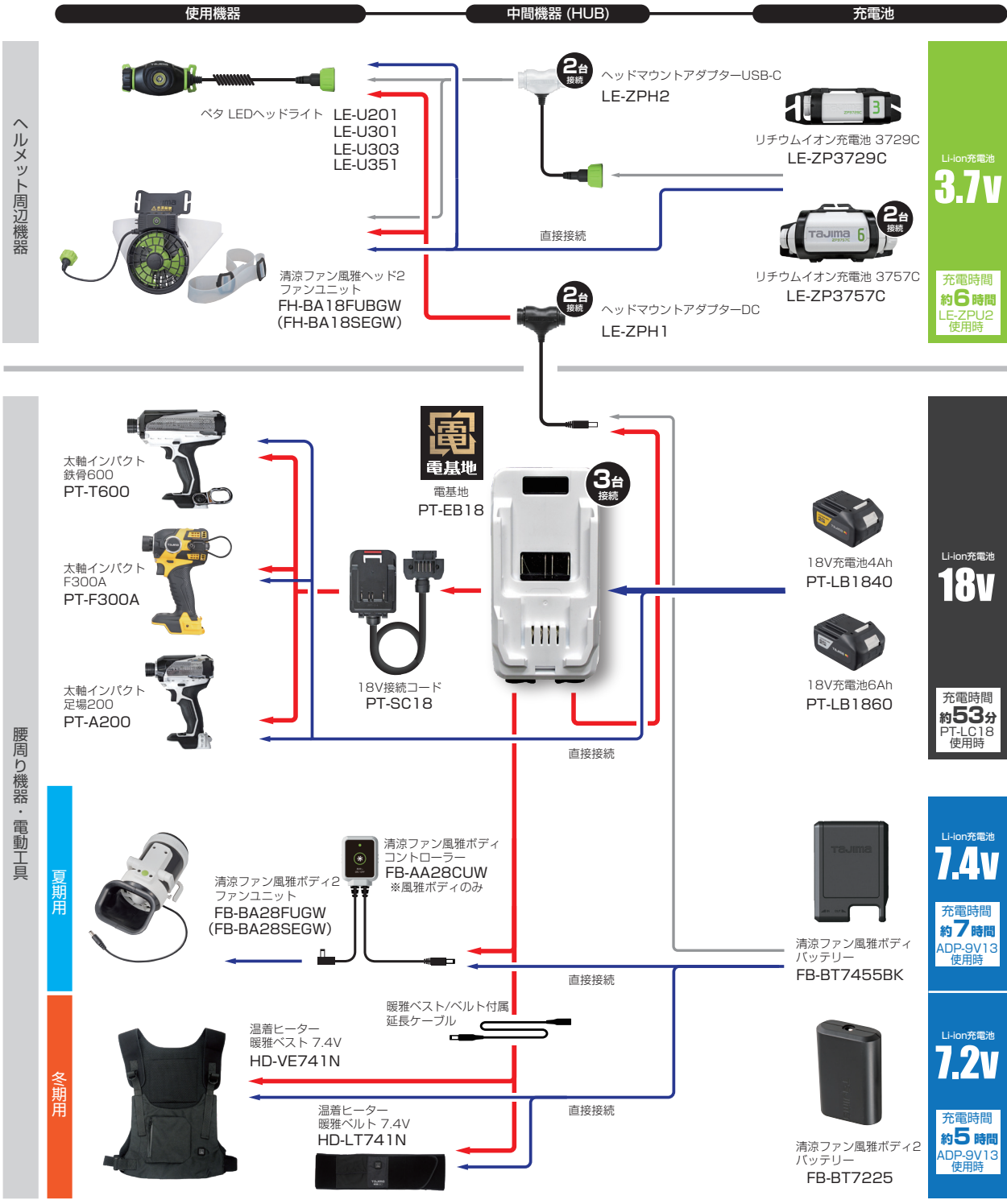




電基地システムマップ



← 直接使用機器に繋ぐ場合 ← 電基地を介して繋ぐ場合 ← 中間機器 (HUB) を介して繋ぐ場合

※使用する充電電池容量により機器の動作時間が変わります。
 ※充電電池・各接続機器の詳細や関連製品の情報については弊社ホームページをご覧ください。 <http://www.tajimatool.co.jp>

ご使用前に必ずお読みください。

A00685

第1版

清涼ファン 風雅ボディ2
ファンユニット

取扱説明書

FB-BA28FUGW

本機を正しくお使いいただくために

お買い上げいただき、ありがとうございます。お使いになる前に、この取扱説明書を必ずお読みください。本製品の性能をご理解の上で、適切な取扱いと保守をしていただくようお願い致します。お読みになった後、この取扱説明書は必ず保管してください。

■お客様相談窓口

この取扱説明書の内容や、製品の取扱いについてご不明な点がございましたら、お買い上げの販売店、または下記のご相談窓口にお問い合わせください。

株式会社TJMデザイン

本社/〒174-8503 東京都板橋区小豆沢3-4-3 0120-125577
ホームページ <http://www.tajimatool.co.jp>

△ 注意

ケーブルを引っ張ったり、障害物へ引っ掛からないようにしないでください。脱落や断線する可能性があります。

本製品に水がかかった場合はすみやかに乾いたタオルで水分を拭き取ってください。そのまま放置すると故障の原因となります。また水がついたまま使用すると衣服内部へ水が浸入する恐れがあります。

■免責事項

- ・火災、地震、第三者による行為、その他事故、お客様の故意または過失、誤用、その他異常な条件下での使用による損害に関して、弊社は一切責任を負いません。
- ・この取扱説明書で説明された以外の使い方によって生じた損害に関して、弊社は一切責任を負いません。
- ・弊社対応機器以外との組み合わせによる誤作動などから生じた損害に関して、弊社は一切責任を負いません。
- ・この取扱説明書は、将来予告なしに変更することがあります。
- ・製品改良のため、予告なく外観または仕様の一部を変更することがあります。

商品仕様

品番	FB-BA28FUGW	
本体外形寸法	幅86 × 高さ172 × 厚み86 (mm)	
本体重量	210g	
目安可動時間 (FB-BT7225使用時)	弱	約4.5時間(諸条件により変わります)
	強	約3時間(諸条件により変わります)
	ゆらぎ	約4.5時間(諸条件により変わります)
使用環境温度	0℃～40℃(結露なきこと)	

※製品改良のため、予告なく外観または仕様の一部を変更することがあります。
※本製品は別売の弊社指定のバッテリーと組み合わせてご使用ください。

対応バッテリーやアクセサリに関する情報は QRコード
または、URL から弊社のホームページで確認してください。

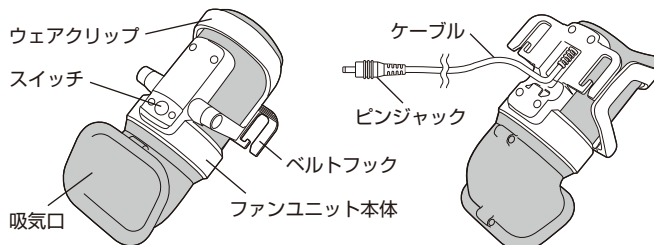
<http://www.tajimatool.co.jp>



△ 危険	誤った取扱いをすると、「人が死亡または障害を負う危険性が高いこと」を示します。
△ 警告	誤った取扱いをすると、「人が死亡または障害を負う可能性があること」を示します。
△ 注意	誤った取扱いをすると、「人が障害を負う可能性、および物的損害のみが発生する可能性があること」を示します。

△ 危険	長時間使用する事により、体温が奪われ体調不良になる恐れがあります。発熱時や体調が悪くない時、飲酒後の使用はおやめください。また、使用中に寒くなるなど体の異常を感じた場合は、直ちに使用をやめてください。
	温度が50℃を超える環境下では使用しないでください。熱風によるやけどを負う危険性があります。
△ 警告	幼児、子供、高齢者、ご自分で着脱が困難な方、また温感に障害をお持ちの方は使用しないでください。
	電気部品に水をかけないでください。感電するおそれがあります。本製品は耐水仕様ではありません。雨天や、水のかかる場所では使用しないでください。
△ 注意	使用目的以外に使用しないでください。
	事故の原因になりますので、分解・改造しないでください。
	危険ですので使用中にファンに指を近づけないでください。またファンに棒などを差し込み、プロペラを止めないでください。
	子供の手の届かないところで保管してください。
△ 注意	火気の近くでは使用しないでください。火の粉を吸い込み火傷を負う恐れがあります。
	髪を吸気口に近づけないでください。髪が引き込まれけがをする恐れがあります。
	本製品は防塵仕様ではありません。定期的に清掃をしてください。
	端子は定期的に乾いた綿棒等で清掃してください。
	清掃する際は、シンナー、ベンジン、アルコール等は使用しないでください。
	ほこりやゴミの多い場所で使用すると作業着内部が汚れる恐れがあります。
汚れを落とす為に、プロペラの羽にエアガンなどで圧力の高い空気を吹きかけないでください。プロペラの羽が折れたり、プロペラが高速回転し、モーターの寿命が著しく低下してしまいます。	
高温多湿環境下、及び直射日光の当たる場所での保管をしないでください。変形、故障の原因となります。	
保管及び長時間使用しない場合は、バッテリーを外してください。	
温度変化の激しいところで使用すると、結露による誤動作や故障の原因になります。	
吸気口の周りに紐など巻き込まれやすい物を置かないでください。プロペラに絡まり故障の原因になります。	

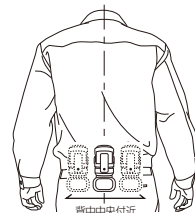
各部名称



※ファン本体に駆動状態をお知らせするLEDはありません。

ご使用前に

- ① 吸気口、排気口にゴミが無いこと、各部に破損が無いことを確認してください。
- ② ファンユニットはできるだけ背中中央に取付けてください。
※片寄った位置に取付けをすると送風のバランスが悪くなります。



■より効果的に使うために

- ・ファン可動後、上着に空気が充満し膨らんだ状態になります。
- ・襟口や袖口から空気が出るように調整してください。
- ・襟口や袖口が大きく空いている場合は空気が漏れて効果が弱くなる場合があります。

効果的な衣服	効果が落ちる衣服
○体に対してゆとりがある	×体にフィットした服
○ポリエステル等の軽い生地	×生地が厚く重い
○風が通しにくい生地	×メッシュや隙間が多く空気が通りやすい
○裾がゴム等で絞れる	×ハース等で衣服の隙間を遮断する

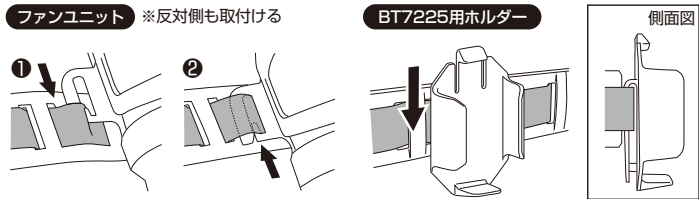
■フルハーネスを着用する場合

- ・清涼ファン風雅ボディ エアパット黒 / 緑 F(FB-AP16BGF) を併用する事でフルハーネスによる空気の流れが阻害されるのを低減させられます。首元や身体の全体に効果的に空気を流すことができます。

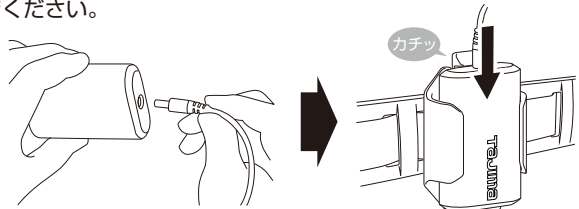
使用方法

■ ファンユニットの取付け方法

①ベルトにファンユニット、BT7225用ホルダーを取付けてください。その際、取付けに問題が無いか確認してください。



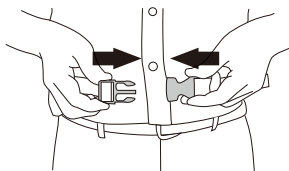
②バッテリーにファンのケーブルを接続し、BT7225用ホルダーに収納してください。バッテリーの収納は「カチッ」と音がするまでしっかりと差込んでください。



⚠ 注意

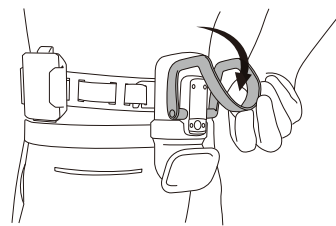
- ・ケーブルが垂れ下がったり、たるまないよう注意してください。
- ・ケーブルが鋭角に曲がったり、工具などの鋭利な部分に接触しないよう注意してください。断線や破損の原因となります。
- ・ケーブルを束ねたまま使用しないでください。発熱の原因となりケーブルの破損や故障の原因になります。

③ベルトを胴体に巻き付けスライダーで長さを調整して、使用に問題が無いか確認をしてください。

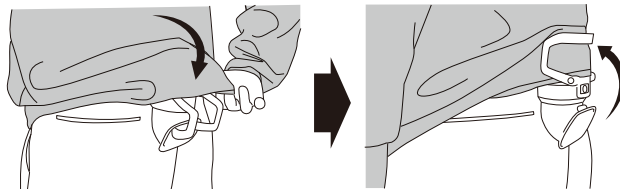


■ 上着の固定方法

①ウェアクリップを開いてください。



②上着を着用して裾をウェアクリップの上に置き、ウェアクリップを閉じて固定してください。



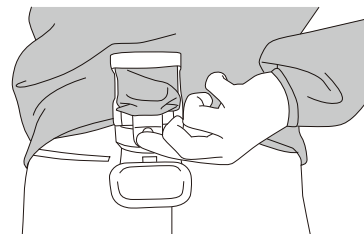
⚠ 注意

- ・厚い生地や裾が重なった状態でウェアクリップを無理やり閉じないでください。破損する恐れがあります。

③スイッチが出て押せる状態か確認をしてください。

⚠ 注意

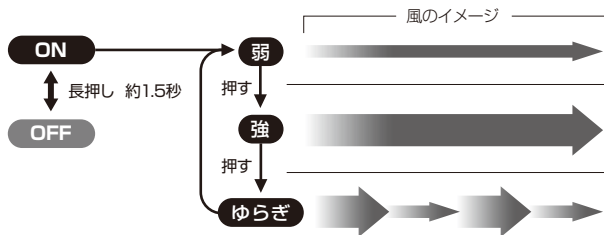
- ・吸気口を塞ぐと空気が入らず、モーターへの負担がかり故障の原因となります。



■ 操作方法

①ボタンを長押しすると電源が入ります。(長押し約1.5秒)

②スイッチを押すたびに各モードに切り替わります。



③再度スイッチを長押しすると電源が切れます。(長押し約1.5秒)

⚠ 注意

- ・風が出なかったり、異音や異臭がした場合は、ただちに使用をやめてください。
- ・バッテリー容量が低下するとバッテリーのLEDランプが赤色に点灯します。充電されたバッテリーに交換をしてください

■ お手入れの仕方

- ・本体吸気口についた埃は定期的にやわらかい毛のブラシなどで落としてください。
- ・本体は水または薄めた中性洗剤をしみこませたやわらかい布をよく絞ってから拭いてください。

⚠ 注意

- ・お手入れは電源を切りバッテリーを外した状態で行ってください。
- ・残った中性洗剤はよく拭き取って下さい。
- ・ファン本体を水洗いやつけ置き洗いはしないでください。
- ・シンナー、ベンジン、アルコールなどの溶剤類、磨き粉、アルカリ性洗剤などは使わないでください。樹脂が変色したり劣化し破損する場合があります。
- ・分解してのお手入れは絶対に行わないでください。
- ・樹脂部分に油を付けないでください。変色したり劣化し破損する場合があります。
- ・プロペラの埃を取る際にエアガン等で高圧の空気を当てないでください。モーターの故障の原因となります。

■ 故障かなと思ったら

症状	点検する箇所	直し方
羽が回転しない	バッテリーは充電されていますか?	バッテリーを充電してください。
	プラグはしっかり差し込まれていますか?	プラグをしっかりと差し込んでください。
	ファン本体プロペラ部に異物が入り強制的に止めていませんか?	異物を取り除いてください。

本製品はブラシモーターを使用しているため、モーターに寿命があります。

■ 別売のアクセサリ

- ・清涼ファン風雅ボディバッテリー (FB-BT7455BK)
- ・清涼ファン風雅ボディ2用フィルターフレーム付きセット (FBP-BAFSB)
- ・清涼ファン風雅ボディ 交換用フィルター10枚 (FBP-AAF10W)
- ・清涼ファン風雅ボディ エアパット黒/緑F (FB-AP16BGF)
- ・延長ケーブルDC (FBP-AADCEC)

■ 別売の交換部品

- ・清涼ファン風雅ボディ2 ファンユニット (FB-BA28FUGW)
- ・清涼ファン風雅ボディ2 ベルト (FBP-BA28BL)
- ・リチウムイオン充電電池BT7225 (FB-BT7225)
- ・リチウムイオン充電電池BT7225用ホルダー (FBP-BT7225HL)
- ・ACアダプター9V1.3A (ADP-9V13)

■ 大容量充電電池使用時の可動目安

目安可動時間	別売 風雅ボディバッテリー FB-BT7455BK		リチウムイオン充電電池BT7225 FB-BT7225	
	弱	強	弱	強
	約12.5時間	約6.5時間	約4.5時間	約3時間
	ゆらぎ	約12.5時間	ゆらぎ	約4.5時間

- ※諸条件により可動時間が変わります。
- ※FB-BT7455BKは風雅ボディ2ベルト(FBP-BA28BL)に取付けできません。
- ※FB-BT7455BKを使用する場合は、別売の延長ケーブルDC(FBP-AADCEC)で接続してください。またセフベルトホルダーを併用するか、ポケットに入れて使用してください。

対応バッテリーやアクセサリに関する情報はQRコードまたは、URLから弊社のホームページで確認してください。

<http://www.tajimatool.co.jp>

